



Installatie - Handleiding

XQV - akoestische omkasting

**Solflex GmbH
Am Feuerstein 282
2392 Wienerwald
Austria**

**T: +43223820336
E: office@solflex.eu
www.solflex.eu**

**ATU 65324348
FN 337206t**

**In principe zijn relevante normen te volgen,
naast lokale, nationale en internationale
voorschriften.**

Wij behouden ons het recht op technische wijzigingen, evenals druk- en schrijffouten. Wij werken uitsluitend gebaseerd op onze voorwaarden en condities, zie www.solflex.eu

Inhoudstafel

1.	Algemene Informatie.....	4
2.	Technische Beschrijving:	4
3.	Geluidsisolatiewaarden	6
4.	Garantie	7
5.	Veiligheid.....	7
5.1	Beoogd gebruik	7
5.2	Veiligheidsvoorschriften	7
5.2.1	Gevaren bij het lossen en/of transport.....	7
5.2.2	Gevaren door elektrische energie.....	7
5.2.3	Gevaren van materiele schade en schade aan hetmilieu	7
5.3	Nodmaatregelen	8
5.3.1	Brandbestrijding	8
6.	Levering	8
6.1	Lossen en transport naar de installatieplaats	8
7.	Montage	9
7.1	Fundament	15
7.2	Installatie van koel, airconditioning,	18
8.	Onderhoud en service	18
8.1	Algemeen	18
8.2	Akoestische roosters	18
8.3	Aarding	18
8.4	Testrun	18
8.5	Demontage en recycling	18

1. Algemene Informatie

Solflex akoestische behuizingen worden voor diverse koel-, airco en warmtepomp buitenunits geproduceerd.

Deze handleiding is geldig voor de volgende serie van geluidsisolerende behuizingen:

XQV* Serie



2. Technische Beschrijving:

Professionele geluidsreductie door een dubbelwandige omkasting in een mooie, vormgevend ontwerp. De omkasting dient hoofdzakelijk om alle problemen met geluidsoverlast op te lossen en het naleven van alle wettelijke voorschriften (ook de juridische nachtrust). Daarnaast wordt de toegang tot de beschermde buiteninstallatie verhindert voor niet geautoriseerde personen. Een moedwillige vernietiging van de waardevolle en ook moeilijk te vervangen buitenunit is uitgesloten (Openen van de service-deuren enkel mogelijk met gereedschap). De omkasting bestaat uit een stabiele aluminium raamconstructie met van binnenuit geschroefde hoekverbindingen. Alle omkastingswanden zijn doormiddel van 3D-spanjoetsluitingen gemakkelijk te verwijderen. Het hier voor nodige speciale gereedschap wordt meegeleverd. De toegang tot de ingesloten buitenunit is zo gemakkelijk van alle kanten mogelijk. De opbouw van de volledig akoestische omkasting is mogelijk door 2 monteurs in ca 2 uren, zonder verdere hulpmiddelen zoals dure hefkranen. Standaard wordt de omkasting met een 90mm dikke isolatie geleverd. De binnenplaat bestaat uit geperforeerd, gegalvaniseerd staal met een maaswijdte van 50x50x10mm. De buitenplaat is standaard in RAL9010 (zuiverwit) poeder gelakt. Tussen de dubbelwandige platen zit een laag met niet brandbare glasvezelisolatie beschermd door een slijtvaste en waterafstotende coating uit glaszijde aan de kant van de geperforeerde plaat.

Solflex Type	Afmetingen behuizing H x B x D [mm]	Gewicht [kg]	Max. afmetingen voor installatie * H x B x D [mm]	Ventilator
XQV100NP	4800 x 1700 x 1700	950	op aanvraag	1
XQV200NP	4800 x 2475 x 1700	1260	op aanvraag	2
XQV210NP	4800 x 3250 x 1700	1570	op aanvraag	3
XQV220NP	4800 x 4025 x 1700	1880	op aanvraag	4
XQV221NP	4800 x 4800 x 1700	2190	op aanvraag	5
XQV222NP	4800 x 5575 x 1700	2500	op aanvraag	6

* De afmetingen van de buitenunit moeten individueel gecontroleerd worden.

SQV 4 Feet	SonaSafe SQV 4 Feet montageframe. Materiaal: galvaniseerd staal. Afmetingen (HxBxD): 470x1.550x1.275mm. Gewicht: ca. 22,5 kg. Max. last: 400 kg.
SQV 6 Feet	SonaSafe SQV 6 Feet montageframe. Materiaal: galvaniseerd staal. Afmetingen (HxBxD): 470x2.800x1.275mm. Gewicht: ca. 42,25 kg. Max. last: 600 kg.
SQV 8 Feet	SonaSafe SQV 8 Feet montageframe. Materiaal: galvaniseerd staal. Afmetingen (HxBxD): 470x4.050x1.275mm. Gewicht: ca. 62 kg. Max. last: 800 kg.
SQV Drain Pan	Condensaatelekbak incl. olieafscheider
SQV Electrical Heater	Temperatuurgestuurde elektronische condensaatbakverwarming.
SQV Hood	Omrichter voor het uitblazen in horizontale richting.
SQV Bottom Plate	Geluidsdempende basisgrondplaat met gecontroleerde afvoer voor montage van de akoestische behuizing als die bvb. op een metalen rooster staat.
SQV Damping mat	Geluidsdempende mat van recycling rubberkorrels 1000 x 1000 mm d=10mm
SQV Rubber Spring Strip	Rubberveerstrook volgens DIN 4109 voor het opbouwen van de behuizing
SQV RAL Custom	Afgewerkt in RAL-kleur naar keuze
SQV Transport EU	DAP geleverd genoemde plaats in EU (vasteland) zonder montage.

3. Geluidsisolatiewaarden

De geluidsisolatie van onze akoestische behuizingen werd gemeten door een onafhankelijk laboratorium volgens DIN EN ISO 3744.

Meetmethode

- Geluidsvermogenmeting (MP1) van de gekalibreerde referentiegeluidsbron over een hemisfeer met 12 microfoons.
Akoestische gegevens: Klasse 2 volgens DIN EN ISO 3744, als derde octaafspectrum en octaafspectrum.
- Geluidsvermogensmeting (MP2) van de Solflex SonaSafe akoestische behuizing met de referentiegeluidsbron over een hemisfeer met 12 microfoons.
Akoestische gegevens: Klasse 2 volgens DIN EN ISO 3744, als derde octaafspectrum en octaafspectrum.
- Het verschil tussen de twee metingen is de geluidsisolatiewaarde van de akoestische behuizing.

MP1 - MP2 = nominale geluidsreductievermogen*

** De meettolerantie van +/- 1,5 dB (A) of tolerantiebreedte van 3 dB (A) conform DIN EN ISO 3744 werd door ons niet gebruikt en we publiceren alleen de minimale geluidsisolatiewaarden.*

Meetresultaten

XQV akoestische behuizing heeft een nominale geluidsreductie vermogen van 28 dB(A)

Geluidsisolatiewaarden SQV akoestische omkasting:

f	[Hz]	63	125	250	500	1000	2000	4000	8000	16000
De	[dB(A)]	6,1	11,0	20,2	29,1	29,3	29,8	29,2	28,6	25,4

Het akoestische resultaat is afhankelijk van het te installeren apparaat en is onderhevig aan afwijkingen als gevolg van de specifieke omstandigheden op de installatieplaats.

4. Garantie

24 maanden na levering.

5. Veiligheid

Bij onoordeelkundig of onjuist gebruik kan gevaar ontstaan voor lichamelijke en dodelijke letsels van de gebruiker of derden, of schade aan de behuizing of andere materialen.

5.1 Beoogd gebruik

Het product mag alleen worden gebruikt als; een geluidsisolerende behuizing voor een passende koel, airconditioning of warmtepomp buitenunit. Elk ander gebruik is uitdrukkelijk uitgesloten.

5.2 Veiligheidsvoorschriften

Installatiewerk, inbedrijfstelling en onderhoud mogen uitsluitend door gekwalificeerd personeel worden uitgevoerd.

5.2.1 Gevaren bij het lossen en/of transport



Waarschuwing

Ernstige lichamelijke letsels door vallende lasten. Vermijd het verblijf onder de hangende lasten.

5.2.2 Gevaren door elektrische energie



Waarschuwing

Gevaar van elektrische schokken als gevolg van de statische lading van de behuizing: Maak een aarding van het toestel.

5.2.3 Gevaren van materiele schade en schade aan hetmilieu



Zware materiële schade door vallende lasten: Let op de aanwijzingen in hoofdstuk "Levering".

Zware schade door directe krachtwerking op aansluitingen, panelen en andere componenten: **De kracht voor het verschuiven moet altijd inwerken op het basisframe.**

Schade aan componenten door de behuizing proberen te verstellen met behulp van zware middelen, zoals bijvoorbeeld een hamer: **De kracht voor het verstellen moet altijd inwerken op het basisframe.**

5.3 Nodmaatregelen

5.3.1 Brandbestrijding

De lokale brandpreventiemaatregelen moeten in het algemeen in acht genomen worden.

De akoestische isolatie heeft een genormeerde ontvlambaarheid.

6. Levering

De producten moeten direct bij aankomst worden gecontroleerd op transportschade en volledigheid van de levering. Gelieve transportschade en ontbrekende onderdelen te noteren op de leveringsdocumenten. Klachten voor zichtbare schade of onvolledige levering worden nadien niet erkend.

Verder moeten maatregelen genomen worden om de producten tijdens de werkzaamheden te beschermen tegen vuil, krassen en andere beschadigingen.

6.1 Lossen en transport naar

de installatieplaats

Deze geluidsisolerende behuizing wordt gedemonteerd op een pallet geleverd. **Te korte hefvoorken kunnen de omkasting beschadigen.**

Zware lichamelijke letsels of materiële schade zijn mogelijk door vallende lasten. De veiligheidsvoorschriften van de transportmiddelen moeten in acht worden genomen.

Niet op de producten klimmen.

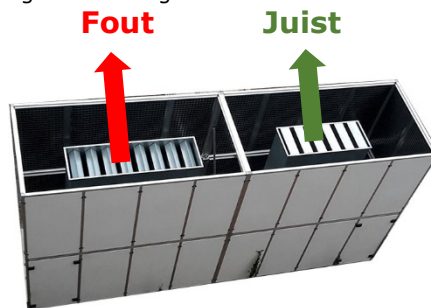
7. Montage

Op de plaats van opstelling moet de geluidsisolerende muur op de juiste manier worden vastgezet of bevestigd, zodat deze geschikt is voor dewindbelasting. Wij bieden deze statische berekening niet aan alscommerciële dienst

De geluidsdemper wordt geplaatst op het apparaat met minstens 3 personen of met behulp van een assemblage lift en stevig vastgeschroefd. De geluidsisolerende panelen zijn bedekt met een matte, transparante beschermfolie. Gelieve te verwijderen tijdens montage. Anders kan de weekmaker in de folie door sterke UV-straling losraken en kunnen er blaasjes ontstaan tussen de folie en het plaatwerk.



Let op een correcte installatie van de geluiddemper op de buitenunit om de functionaliteit van de geluiddichte behuizing te waarborgen.



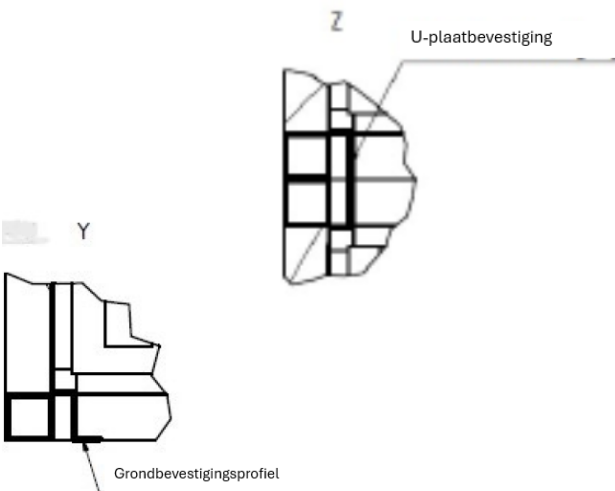
De aanbevolen afstand tussen de muur en de akoestische behuizing voor meerdere buitenunits is ten minste 150 mm, zodat de panelen met de spansluitingen kunnen worden geplaatst en gesloten.



Als tweede stap wordt het basisframe gemonteerd. Hierna wordt het aluminiumrooster met de witte geluidsisolatie panelen geplaatst, daardoor wordt de stabiliteit van het basisframe voor de volgende stappen gegarandeerd.



Het bovenstel wordt op maat gemaakt en kan met minimale inspanning met het grondstel verbonden worden.



De deuren worden met een spanjoetsluiting aangebracht en zijn afsluitbaar. Deze panelen worden bevestigd met een roterende bout, wat de installatie van alle zijden toegankelijk maakt.



De opbouwtijd voor de geluids- en vandalismebescherming per ingebouwd apparaat is ongeveer 1,5 uur met 2 mannen.



Belangrijke opmerking:

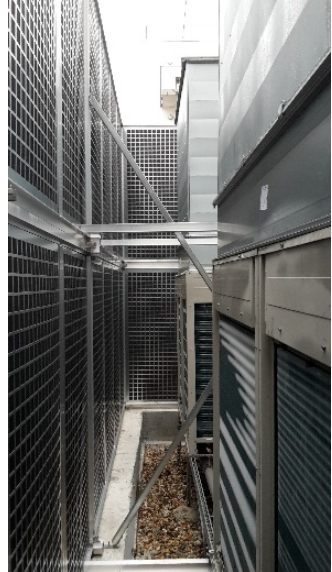


Waarschuwing

Gebruik tijdens de installatie altijd een overeenkomstige veiligheidsuitrusting. Vanwege het verpakkingsmateriaal en het productieproces kan persoonlijk letsel optreden, zoals handletsel.

Als de geluiddichte behuizing vrij toegankelijk is, moeten de nodige maatregelen worden genomen tijdens de montage volgens de plaatselijke omstandigheden om persoonlijk letsel te voorkomen.

Voorbeeldafbeeldingen van schotjes:



Handleiding XQV akoestische omkasting
Versie: 04/2025

Voorbeeldafbeeldingen van verankering:



Voorbeeldafbeeldingen montage met rubberen beugel op foliedak:



Voorbeeld afbeelding montage met verstelbare voet:



Voorbeeld afbeelding montage met bevestiging aan het Big Foot frame:

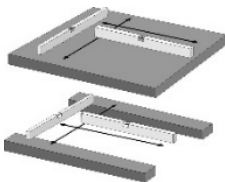


Voorbeeld afbeelding montage met klemverbinding aan het stalen frame:



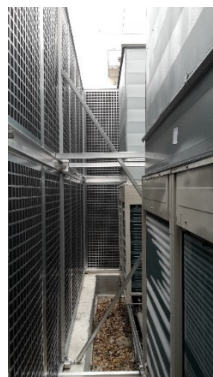
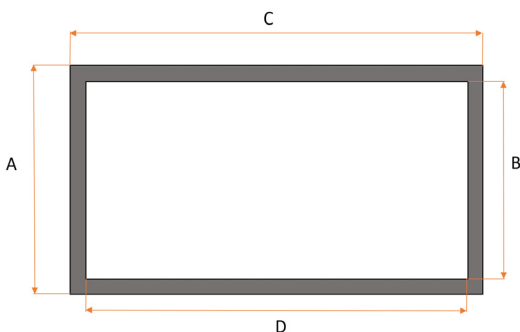
7.1 Fundament

Het fundament moet voldoen en overeenstemmen met de statische en akoestische vereisten en zorgen voor een goede waterafvoer. De eigenfrequentie van de draagstructuur moet afwijken van de excitatiefrequentie van de roterende onderdelen (koel, airconditioning, warmtepomp buiten unit).



Oneffenheden in het fundament kunnen de oorzaak zijn van klemmende panelen. Voor fouten die daaruit voortvloeien zal geen aansprakelijkheid worden aangenomen.

Voorbeeld fundament::



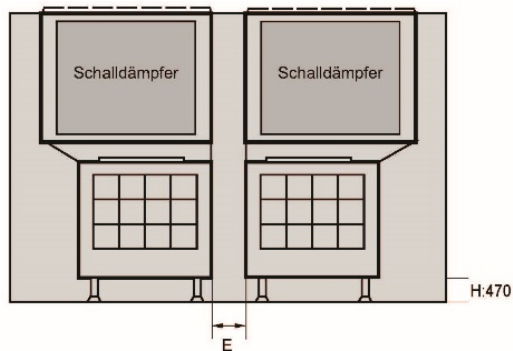
SonaSafe Type	Max. afmetingen voor installatie [mm]			Gewicht/ lopende wand meter [kg]	Gewicht van de geluiddem per [kg]	Totaal Gewicht [kg]	Afmetingen Fundament [mm]			
	H	B	D				A	B	C	D
XQV100NP	4800	1700	1700	120	125	950	1800	1400	1800	1400
XQV200NP	4800	2475	1700	120	250	1260	1800	1400	2575	2175
XQV210NP	4800	3250	1700	120	375	1570	1800	1400	3350	2950
XQV220NP	4800	4025	1700	120	500	1880	1800	1400	4125	3725
XQV221NP	4800	4800	1700	120	625	2190	1800	1400	4900	4500
XQV222NP	4800	5575	1700	120	750	2500	1800	1400	5675	5275

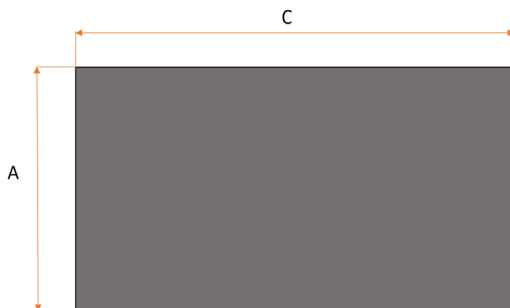
Opmerking 1:

De onderkant van de buitenunit en de bovenrand van de fundering, waarop de akoestische behuizing wordt geplaatst, moeten zich op hetzelfde niveau bevinden.



De bovenrand van de geluiddemper bevindt zich dus op hetzelfde niveau als de bovenkant van de geluidsabsorberende wand en de verbinding tussen de buitenunit en de geluiddemper zal bij extreme windbelasting minder worden belast.

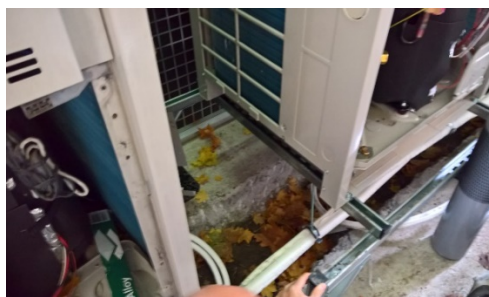




SonaSafe Type	Max. Voor Installatie Afmetingen [mm]			Gewicht/ lopende wand meter [kg]	Gewicht van de geluiddemper per [kg]	Totaal gewicht [kg]	Afmetingen Fundament [mm]	
	H	B	D				A	C
XQV100NP	4800	1700	1700	120	125	950	1800	1800
XQV200NP	4800	2475	1700	120	250	1260	1800	2575
XQV210NP	4800	3250	1700	120	375	1570	1800	3350
XQV220NP	4800	4025	1700	120	500	1880	1800	4125
XQV221NP	4800	4800	1700	120	625	2190	1800	4900
XQV222NP	4800	5575	1700	120	750	2500	1800	5675

Opmerking 2:

Als u onze SQV Feet console gebruikt voor het monteren van de buitenunit, is de hoogte H: 470 mm. Tijdens de productie wordt er rekening mee gehouden dat de bovenrand van de geluiddemper niet ver voorbij de akoestische wand uitsteekt. Als onze SQV Feet console niet wordt gebruikt, vertel ons dan bij het bestellen de hoogte H en de afstand E tussen twee buiteneenheden.



7.2 Installatie van koel, airconditioning, warmtepomp buitenunit



Waarschuwing

De juiste installatie-positie van de airconditioning, koeling of warmtepomp eenheid is bepalend voor de pasvorm en functie van de akoestische behuizing.



Belangrijke mededeling! Voor verschillende fabrikanten van de geïnstalleerde koeling, airconditioning en warmtepomp buiten unit moet de ESP handmatig op de PCB worden aangepast, zodat de ventilator met een hoge statische druk werkt. Neem contact op met de fabrikant van koel-, klimaat- en warmtepomp buiten units voor meer gedetailleerde informatie.

8. Onderhoud en service

8.1 Algemeen

Voor onderhoud- en service aan de koeling-, airconditioningapparaten of warmtepompen kunnen de noodzakelijke panelen, mits behulp van sluitingen gemakkelijk worden verwijderd uit de solide behuizing.

Reiniging en onderhoud van de akoestische omkasting

- Bij vervuilingen: Gebruik een vochtige doek; met vet en olie ontbindend wasmiddel (neutraal wasmiddel met een pH tussen 8 en 9 in het concentraat).
- Gegalvaniseerde delen met onderhoudsspray behandelen.

- Alle bewegende delen, zoals sluitingen regelmatig met smeeroilie behandelen.
- Dichtingen regelmatig behandelen
- Schade aan de lak of corrosie onmiddellijk retoucheren.
- De behuizing grondig ontdoen van stof en ander vuil.
- Alle omkastingen zijn door ons zorgvuldig gecontroleerd voor de verzending.

8.2 Akoestische roosters

De akoestische roosters, zullen in het kader van grotere onderhoudswerken op stof gecontroleerd worden en indien nodig voorzichtig schoon gemaakt worden met een stofzuiger.

Indien nodig worden de akoestische roosters gecontroleerd op vrije doorgang, aangezien dit voor een goede luchtstroom en de functie van de ingebouwde koeling, airco of warmtepomp toestel absoluut noodzakelijk is.

8.3 Aarding

Afhankelijk van de plaatselijke voorschriften en positie bevelen wij een aarding of een goede bliksembeveiliging uit te voeren.

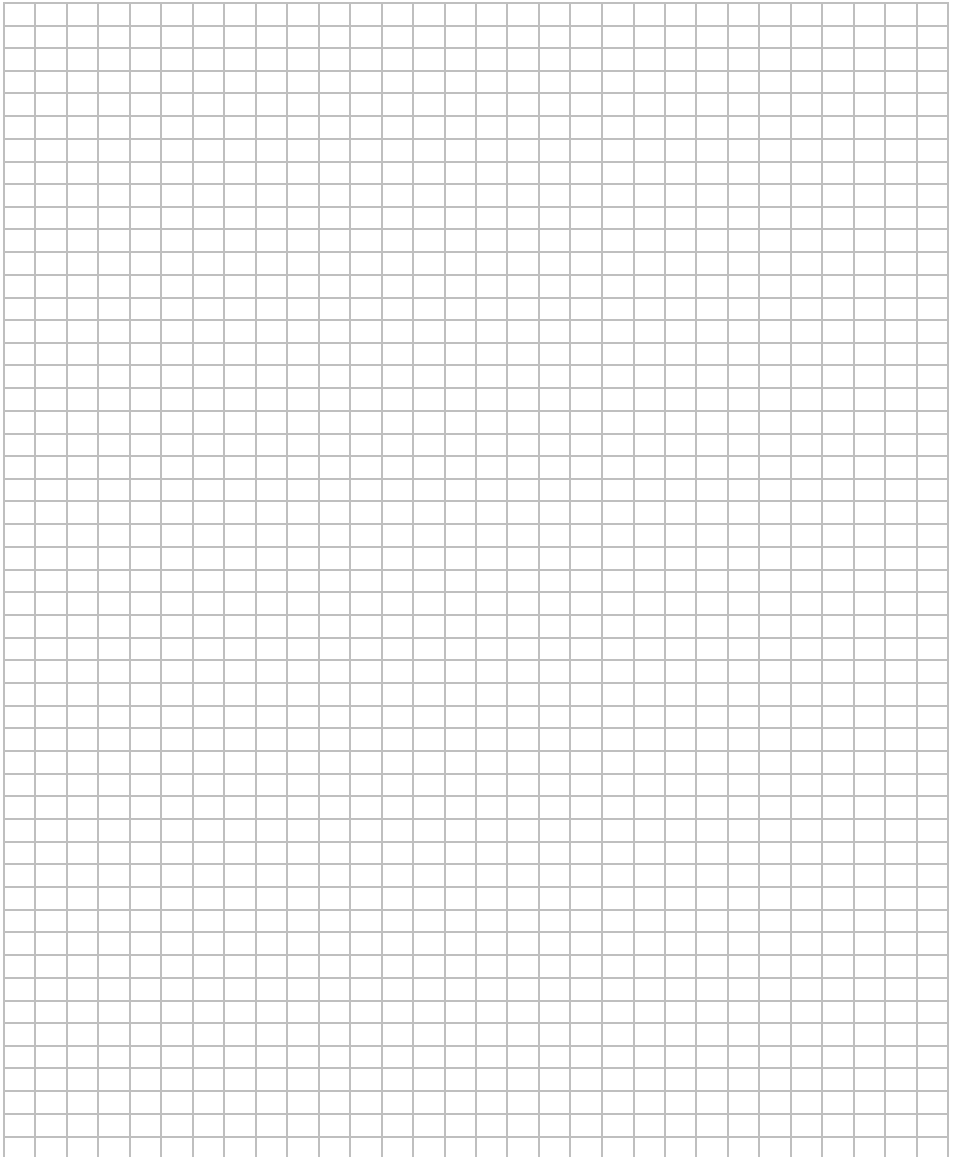
8.4 Testrun

Na de werken aan de geluidsbehuizing is het aan de verantwoordelijke om zich te vergewissen dat er zich geen personen meer zich bevinden in de geluidsbehuizing vooraleer deze terug in werking wordt gesteld..

8.5 Demontage en recyclage

Metalen en kunststof onderdelen worden gerecycleerd, volgens de vigerende regelgeving.

Notities

A large grid of graph paper, consisting of 20 columns and 30 rows of small squares, intended for taking notes.

Heeft u nog vragen ?



Solflex GmbH
Am Feuerstein 282
A-2392 Wienerwald, Austria
+43 2238 203 36, office@solflex.eu
XQV-IM-10/2021-NLD